

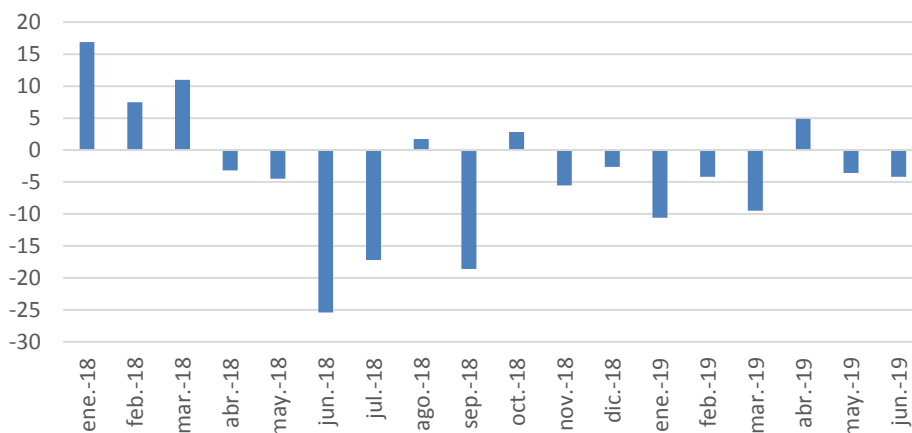
Las solicitudes de exportación de bienes cayeron 4,2% en junio y 3,7% en los 12 meses; los servicios retrocedieron 14,2% en el primer trimestre

Las solicitudes de exportación de bienes experimentaron una caída en junio de 4,18% con respecto a igual mes del año pasado, según los datos relevados por la Unión de Exportadores del Uruguay (UEU) en base a los Documentos Únicos de Aduanas (DUAs), que no incluyen las exportaciones que salen del país desde las zonas francas.

En el primer semestre del año la baja fue de 1,78% con respecto al mismo lapso de 2018 tras alcanzar US\$ 3.765 millones. Mientras que en los 12 meses finalizados en junio el descenso fue de 3,69% frente a igual medición finalizada en junio de 2018, con un total exportado de US\$ 7.423,4 millones.

Tomando en cuenta lo exportado desde las zonas francas, el descenso de junio fue de 9,8% según información recabada por Uruguay XXI.¹ En tanto, la caída del período enero-junio fue de 1,4% según la misma medición.

Variación de exportación de bienes
(% frente a igual mes del año anterior)



Fuente: DNA

¹ Al monto total de solicitudes se suman las exportaciones más relevantes de las zonas francas, que incluyen celulosa, concentrado de bebidas y productos farmacéuticos, restando las ventas hacia las zonas francas.

Solicitudes de exportación en junio por destino en dólares

En el mes de junio la caída de las solicitudes de exportación de bienes bajo criterio aduanero fue de 4,18% en comparación con el mismo mes del año pasado. China continuó liderando el ranking tras un aumento de 24,04% en el mes debido a mayores ventas de soja y carne. Brasil quedó en segundo lugar pese a la baja que se explica por rubros como plásticos y cereales. En tanto la zona franca de Nueva Palmira recibió un fuerte aumento por soja, sumado a cereales y productos de molinería.

Página | 2

Entre los principales 20 destinos de exportación se destacaron los incrementos de Venezuela y Costa Rica, en ambos casos por colocaciones de arroz. En tanto, la mayor baja se registró hacia México por menores ventas de cereales, cueros y madera.

Cuadro 1: Solicitudes de exportación de bienes en el mes por destino en US\$					
Rank.	País	jun-18	jun-19	Variación porcentual	Peso en el total (%)
1	China	122.965.249	152.525.340	24,04	22,53
2	Brasil	91.276.803	87.843.746	-3,76	12,98
3	ZF Nueva Palmira	34.072.494	83.207.338	144,21	12,29
4	ZF Punta Pereira	47.187.776	42.243.474	-10,48	6,24
5	EEUU	42.495.690	41.397.220	-2,58	6,12
6	ZF Fray Bentos	31.884.964	29.127.240	-8,65	4,30
7	Turquía	51.832.825	28.968.167	-44,11	4,28
8	Argentina	32.350.051	25.442.114	-21,35	3,76
9	Holanda	20.228.877	22.275.131	10,12	3,29
10	Argelia	14.003.544	11.668.390	-16,68	1,72
11	Alemania	14.281.114	10.379.202	-27,32	1,53
12	Paraguay	15.225.212	10.249.332	-32,68	1,51
13	Rusia	11.536.162	10.009.808	-13,23	1,48
14	México	15.582.476	8.507.396	-45,40	1,26
15	Portugal	11.550.935	7.892.038	-31,68	1,17
16	Chile	6.590.992	7.126.909	8,13	1,05
17	Perú	10.574.906	7.044.784	-33,38	1,04
18	Venezuela	1.209.645	6.589.525	444,75	0,97
19	Costa Rica	998.913	6.551.820	555,90	0,97
20	Hong Kong	4.143.899	5.930.857	43,12	0,88
	Subtotal	457.027.279	452.454.490		66,84
	Total General	706.422.328	676.923.502	-4,18	

Fuente: DNA

Solicitudes de exportación en junio por producto en dólares

En el mes la carne continuó liderando el ranking de solicitudes de bienes medidas en dólares bajo criterio aduanero tras un aumento destinado principalmente a China. En tanto la madera quedó en segundo lugar pese a la caída de 11,63% debido a menores colocaciones en la zona franca de Punta Pereira, China y Portugal. La soja registró un aumento de 43,35% en relación con junio del año pasado debido al aumento en volumen físico, ya que el precio se ubicó en promedio 12,9% por debajo del de junio de 2018. La mayor suba entre los principales 20 productos se dio en la soja, destinada a la zona franca de Nueva Palmira y China, mientras la mayor baja fue de animales vivos hacia Turquía.

Cuadro 2: Solicitudes de exportación de bienes en el mes por producto en US\$						
Rank.	NCM	Producto	jun-18	jun-19	Variación porcentual	Peso en el total (%)
1	02	Carne	140.126.621	177.443.058	26,63	26,21
2	44	Madera	108.475.303	95.858.676	-11,63	14,16
3	12	Soja	63.816.533	91.479.020	43,35	13,51
4	04	Lácteos	48.367.312	46.357.646	-4,16	6,85
5	10	Cereales	47.744.282	36.381.930	-23,80	5,37
6	01	Animales vivos	59.195.994	25.846.249	-56,34	3,82
7	39	Plásticos	21.578.504	17.752.077	-17,73	2,62
8	51	Lana e hilados	21.720.685	17.583.236	-19,05	2,60
9	87	Vehículos	15.414.288	15.936.114	3,39	2,35
10	08	Frutas	16.872.031	14.104.716	-16,40	2,08
11	11	Prod. molinería	16.852.007	12.427.854	-26,25	1,84
12	03	Pescados	10.075.622	12.248.170	21,56	1,81
13	41	Pieles y cuero	20.113.175	12.005.152	-40,31	1,77
14	30	Prod. farmac.	12.543.728	11.780.849	-6,08	1,74
15	15	Grasas y aceites	10.094.294	9.739.095	-3,52	1,44
16	05	Demás prod. de origen animal	6.558.577	5.952.084	-9,25	0,88
17	16	Prep. de carne o pescado	4.535.972	5.179.540	14,19	0,77
18	94	Muebles	5.201.118	5.152.481	-0,94	0,76
19	85	Aparatos de imagen y sonido	6.562.827	5.073.492	-22,69	0,75
20	34	Prod. de limpieza	5.605.568	4.837.491	-13,70	0,71
		subtotal:	641.454.441	623.138.930		92,05
		Total General	706.422.328	676.923.502	-4,18	

Fuente: DNA

Solicitudes de exportación de bienes en junio por producto en toneladas

Medidas en toneladas las solicitudes de exportación de junio cayeron 0,79% en relación a igual mes del año pasado y estuvieron lideradas por la madera, pese a su caída de 5,99%. La baja total en los volúmenes exportados fue menor a la baja en los montos en dólares, esto significa que los precios promedio de junio fueron más bajas a los del año pasado.

Cuadro 3: Solicitudes de exportación de bienes en el mes por producto en volumen físico					
Rank.	NCM	Producto	jun/18 toneladas	jun/19 toneladas	Variación porcentual
1	44	Madera	1.186.165	1.115.087	-5,99
2	12	Soja	164.918	271.309	64,51
3	10	Cereales	118.792	111.767	-5,91
4	02	Carne	30.303	36.824	21,52
5	11	Prod. de molinería	31.871	23.879	-25,08
6	08	Frutas	19.608	16.831	-14,16
7	23	Residuos de ind. alimenticias	19.418	16.200	-16,57
8	04	Lácteos	17.144	15.634	-8,81
9	01	Animales vivos	21.316	10.205	-52,12
10	25	Cal, cemento y piedras	15.498	10.048	-35,16
11	28	Prod. químicos inorgánicos	9.483	9.213	-2,84
12	39	Plásticos	9.984	8.202	-17,85
13	03	Pescados y moluscos	5.261	6.285	19,46
14	15	Grasas y aceites	5.433	5.577	2,66
15	31	Abonos	10.336	4.968	-51,93
16	34	Prod. de limpieza	3.793	3.635	-4,16
17	41	Pieles y cuero	3.094	3.346	8,14
18	05	Demás prod. de origen animal	2.992	2.473	-17,35
19	51	Lana e hilados	3.186	2.317	-27,29
20	48	Papel y cartón	1.616	1.829	13,21
		subtotal:	1.680.207	1.675.630	
		Total General	1.705.936	1.692.395	-0,79

Fuente: DNA

Exportaciones de bienes en el primer semestre (destinos y productos)

En el primer semestre del año las exportaciones de bienes medidas en dólares bajo criterio aduanero cayeron 1,78% frente a igual período de 2018. Las caídas entre los principales 10 destinos fueron las de Argentina, Holanda y Alemania. La baja hacia Argentina fue generalizada en la mayoría de los productos de exportación por ejemplo plásticos, aparatos y productos de limpieza.

El mayor aumento en el semestre se registró a la zona franca de Nueva Palmira por la recuperación en los volúmenes vendidos de soja pese a la caída de los precios. Además se destaca el aumento a Argelia por ventas de cereales y lácteos.

Cuadro 4: Solicitudes de exportación de bienes acumulada en el año en US\$					
Rank.	País	ene - jun 2018	ene - jun 2019	Variación porcentual	Peso en el total (%)
1	China	884.747.258	921.459.690	4,15	24,47
2	Brasil	530.817.614	534.951.685	0,78	14,21
3	ZF Nueva Palmira	109.011.952	282.363.018	159,02	7,50
4	EEUU	232.820.142	242.350.948	4,09	6,44
5	ZF Punta Pereira	195.449.509	201.955.683	3,33	5,36
6	Argentina	205.243.635	153.259.065	-25,33	4,07
7	ZF Fray Bentos	142.490.117	147.190.887	3,30	3,91
8	Holanda	107.914.549	97.418.353	-9,73	2,59
9	Argelia	64.587.207	79.312.125	22,80	2,11
10	Alemania	89.662.476	77.705.630	-13,34	2,06
	Subtotal	2.562.744.458	2.737.967.084		72,72
	Total General	3.833.607.323	3.765.250.275	-1,78	

Fuente: DNA

En el ranking por productos exportados medidos en dólares (cuadro 5) la carne se mantuvo en el primer lugar en los seis primeros meses del año con un aumento de 9,15% por mayores compras de China y Estados Unidos. En segundo lugar quedó la madera tras una caída de 4,04% por menores ventas a China y México.

Entre los principales 10 productos exportados el mayor descenso fue el de pieles y cueros por el descenso en las exportaciones a China y México. En tanto, la mayor suba fue la de la soja, que recuperó volumen frente a la mala cosecha del año pasado pero con precios promedio inferiores.

Cuadro 5: Solicitudes de exportación de bienes acumulada en el año por producto en US\$						
Rank.	NCM	Producto	ene - jun 2018	ene - jun 2019	Variación porcentual	Peso en el total (%)
1	02	Carne	930.046.424	1.015.168.037	9,15	26,96
2	44	Madera	575.977.019	552.730.856	-4,04	14,68
3	12	Soja	366.245.811	460.208.728	25,66	12,22
4	04	Lácteos	292.225.648	286.172.443	-2,07	7,60
5	10	Cereales	219.863.401	222.073.865	1,01	5,90
6	51	Lana e hilados	126.612.920	127.833.931	0,96	3,40
7	39	Plásticos	121.282.865	125.618.149	3,57	3,34
8	11	Prod. molinería	103.554.668	97.356.771	-5,99	2,59
9	41	Pieles y cuero	122.560.479	81.766.864	-33,28	2,17
10	87	Vehículos	85.026.903	75.426.595	-11,29	2,00
		subtotal:	2.943.396.139	3.044.356.239		80,85
		Total General	3.833.607.323	3.765.250.275	-1,78	

Fuente: DNA

Página | 6

Medidas en volumen físico las exportaciones del primer semestre del año aumentaron 9,66%, lo que muestra una baja en los precios en promedio frente al mismo período de 2018, ya que las ventas en dólares cayeron 1,78% en ese mismo lapso. Entre los principales 10 productos de exportación la mayor caída fue la de cal, cemento y piedras, mientras que el mayor aumento fue el de soja.

Cuadro 6: Solicitudes de exportación de bienes acumulada en el año por producto en volumen físico					
Rank.	NCM	Producto	ene - jun 18 toneladas	ene - jun 19 toneladas	Variación porcentual
1	44	Madera	5.773.343	6.055.733	4,89
2	12	Soja	903.336	1.390.376	53,92
3	10	Cereales	488.400	684.919	40,24
4	02	Carne	208.869	230.999	10,60
5	11	Prod. de la molinería	195.973	185.677	-5,25
6	04	Lácteos	99.215	101.547	2,35
7	25	Cal, cemento y piedras	146.917	74.130	-49,54
8	23	Residuos de ind. alim.	81.832	71.258	-12,92
9	39	Plásticos	56.942	58.747	3,17
10	28	Prod. quím. inorgánicos	57.357	57.879	0,91
		subtotal:	8.012.183	8.911.266	
		Total General	8.435.746	9.250.286	9,66

Fuente: DNA

Exportaciones de bienes en 12 meses finalizados en junio por destino

Las exportaciones a China lideraron el ranking de bienes bajo criterio aduanero en los últimos 12 meses pese a la caída de 1% en el período, debido a menores ventas de soja y madera en el último año. En el caso de Brasil, el segundo destino de exportación, se registró un aumento de 1,19% por el repunte de las ventas de plásticos y cereales en el período.

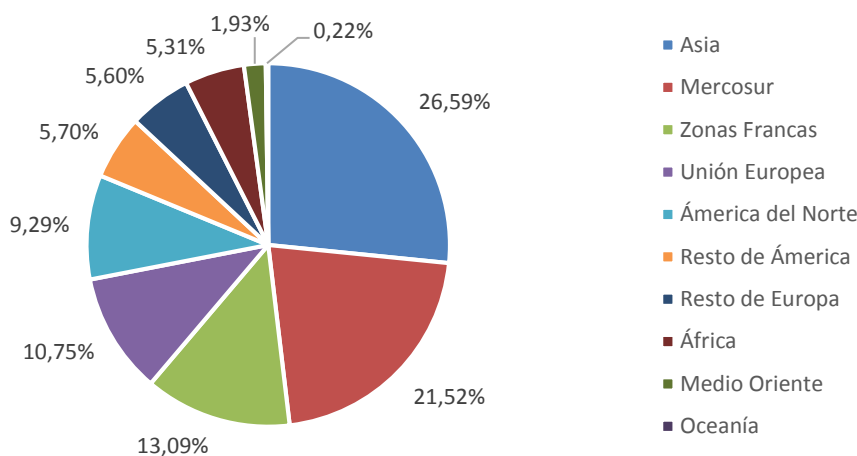
Página | 7

Las mayores bajas –entre los principales 20 destinos- se dieron hacia Israel, por menores ventas de carne, cereales y lácteos, entre otros; y a Perú, por menores ventas de cereales. Mientras que la mayor suba fue la de Argelia por la colocación de productos lácteos y cereales.

Cuadro 7: Exportación de bienes, medición 12 meses por destino en US\$					
Rank.	País	12m jun/2018	12m jun/2019	Variación porcentual	Peso en el total (%)
1	China	1.725.339.430	1.708.081.954	-1,00	23,01
2	Brasil	1.080.280.968	1.093.095.236	1,19	14,73
3	EEUU	452.804.308	467.291.192	3,20	6,29
4	Argentina	423.087.202	351.518.542	-16,92	4,74
5	ZF Punta Pereira	374.355.104	347.020.826	-7,30	4,67
6	ZF Nueva Palmira	234.963.813	314.557.365	33,87	4,24
7	ZF Fray Bentos	288.039.005	283.714.089	-1,50	3,82
8	Argelia	167.752.469	244.343.782	45,66	3,29
9	Turquía	296.889.693	213.732.280	-28,01	2,88
10	Holanda	227.164.536	196.997.553	-13,28	2,65
11	México	189.827.124	176.969.977	-6,77	2,38
12	Rusia	141.763.134	159.853.922	12,76	2,15
13	Alemania	177.306.555	150.902.017	-14,89	2,03
14	Paraguay	129.724.201	134.962.389	4,04	1,82
15	Portugal	99.560.256	119.231.229	19,76	1,61
16	Perú	145.993.528	104.805.150	-28,21	1,41
17	Chile	93.053.544	84.694.437	-8,98	1,14
18	Italia	78.108.962	72.570.833	-7,09	0,98
19	España	75.553.501	66.159.971	-12,43	0,89
20	Israel	128.014.607	63.183.135	-50,64	0,85
	Subtotal	6.529.581.939	6.353.685.877		85,59
	Total general	7.708.043.814	7.423.387.399	-3,69	

Fuente: DNA

Estructura de exportaciones 12m junio 2019



Fuente: DNA

En los 12 meses finalizados en junio las exportaciones de bienes bajo criterio aduanero se dirigieron en su mayoría a Asia, con una participación de 26,59%. La mayor parte de Asia responde a China, que es el principal destino de exportación de Uruguay.

El Mercosur quedó en un segundo lugar, con una participación de 21,52%. Las zonas francas recibieron el 13,09% de las exportaciones. De acuerdo con la información proporcionada por Uruguay XXI, en 2018 los US\$ 2.391 millones que se exportaron desde las zonas francas se repartieron de la siguiente forma: 29% hacia China, 35% hacia la Unión Europea, 11,8% hacia Estados Unidos y México y el restante 24% a países de América y Asia.

La Unión Europea recibió el 10,75% del total exportado por Uruguay, donde los destinos de ingreso más importantes fueron Holanda y Alemania. Si se toma Europa en su conjunto el porcentaje alcanza el 16,35%.

América del Norte recibió el 9,29% de lo exportado por Uruguay y 5,7% se dirigió al resto de América (del Sur excepto Mercosur, sumado a Centroamérica y el Caribe). Hacia África se dirigió el 5,31%, a Medio Oriente 1,93% y Oceanía sigue representando menos de medio punto porcentual del total (0,22%).

Exportaciones de bienes en 12 meses finalizados en junio por producto

En la medición de 12 meses finalizados en junio la carne se ubicó en primer lugar del ranking luego de una suba por mayores ventas a China y Estados Unidos. El aumento más destacado entre los principales 20 productos de exportación fue el de preparaciones de carne y pescados por mayores ventas a Estados Unidos, mientras que la mayor baja se dio en animales vivos por menores exportaciones a Turquía de ganado en pie.

Cuadro 8: Exportación de bienes, medición 12 meses por producto en US\$						
Rank.	NCM	Producto	12m jun/2018	12m jun/2019	Variación porcentual	Peso en el total (%)
1	02	Carne	1.779.255.483	1.930.277.269	8,49	26,00
2	44	Madera	1.092.001.684	1.025.666.201	-6,07	13,82
3	04	Lácteos	611.116.515	688.142.119	12,60	9,27
4	12	Soja	808.453.259	667.574.375	-17,43	8,99
5	10	Cereales	441.754.181	424.556.963	-3,89	5,72
6	39	Plásticos	240.828.933	263.971.213	9,61	3,56
7	51	Lana e hilados	240.878.020	247.550.328	2,77	3,33
8	11	Productos de molinería	208.664.816	205.967.408	-1,29	2,77
9	01	Animales vivos	301.171.115	186.858.464	-37,96	2,52
10	41	Pielés y cuero	234.149.460	181.207.472	-22,61	2,44
11	87	Vehículos	164.943.246	164.511.916	-0,26	2,22
12	15	Grasas y aceites	134.262.945	132.651.263	-1,20	1,79
13	30	Productos farmacéuticos	127.884.705	130.719.417	2,22	1,76
14	03	Pescados	109.497.293	111.920.972	2,21	1,51
15	08	Frutas	81.710.944	73.164.358	-10,46	0,99
16	05	Demás productos de origen animal	71.323.834	71.208.537	-0,16	0,96
17	85	Aparatos de imagen y sonido	67.142.442	62.819.048	-6,44	0,85
18	34	Prod. de limpieza	73.977.085	61.720.254	-16,57	0,83
19	16	Preparaciones de carne o pescado	47.852.769	57.561.824	20,29	0,78
20	38	Prod. diversos de la ind. química	52.921.125	56.697.144	7,14	0,76
		subtotal:	6.889.789.854	6.744.746.545		90,86
		Total general	7.708.043.814	7.423.387.399	-3,69	

Fuente: DNA

Exportaciones de bienes en 12 meses a junio por producto en toneladas

En los 12 meses finalizados en junio las exportaciones de bienes medidas en volumen físico cayeron 2,2%. La madera lideró el ranking pese a la baja de 1,86%, seguida por la soja que registró un descenso de 7,32%, dado que arrastra el descenso desde el año pasado.

Página | 10

Entre los principales 20 productos exportados se destacó el aumento de ventas en volumen físico de abonos a la región: Argentina, Brasil y Paraguay. La mayor baja fue la de cal, cemento y piedras también a la región.

Cuadro 9: Exportación de bienes, medición 12 meses por producto en volumen físico (toneladas)					
Rank.	NCM	Producto	12m jun/18	12m jun/19	Variación porcentual
1	44	Madera	11.192.182	10.983.687	-1,86
2	12	Soja	2.091.058	1.938.090	-7,32
3	10	Cereales	971.253	1.149.432	18,35
4	02	Carne	399.372	445.095	11,45
5	11	Productos de molinería	397.979	395.286	-0,68
6	04	Lácteos	202.489	240.976	19,01
7	25	Cal, cemento y piedras	329.943	168.935	-48,80
8	23	Residuos de industrias alimenticias	185.846	148.884	-19,89
9	39	Plásticos	117.062	123.443	5,45
10	15	Grasas y aceites	98.583	112.059	13,67
11	28	Productos químicos inorgánicos	111.629	110.611	-0,91
12	08	Frutas	96.364	88.641	-8,01
13	01	Animales vivos	117.027	73.921	-36,83
14	31	Abonos	55.984	66.782	19,29
15	03	Pescados y moluscos	54.287	58.316	7,42
16	34	Prod. de limpieza	50.766	44.030	-13,27
17	41	Pieles y cuero	40.565	36.996	-8,80
18	51	Lana e hilados	34.961	32.527	-6,96
19	05	Demás productos de origen animal	37.166	29.920	-19,50
20	27	Combustibles	33.358	24.818	-25,60
		subtotal	16.617.872	16.272.450	
		Total general	16.864.190	16.492.885	-2,20

Fuente: DNA

Comparativo variación en dólares y en volumen físico en 12 meses a junio

En los últimos 12 meses varios productos registraron caídas tanto en dólares como en volumen físico. Ese es el caso madera, soja, productos de molinería, animales vivos, pieles y cuero, frutas, demás productos de origen animal, aparatos de imagen y sonido y productos de limpieza. En el comparativo se puede observar las diferencias en las variaciones en dólares y toneladas, que están explicadas por las variaciones en los precios de cada sector.

Cuadro 10: Comparativo variación 12 meses en dólares y en toneladas				
Rank.	NCM	Producto	var US\$	var tons
1	02	Carne	8,49	11,45
2	44	Madera	-6,07	-1,86
3	04	Lácteos	12,60	19,01
4	12	Soja	-17,43	-7,32
5	10	Cereales	-3,89	18,35
6	39	Plásticos	9,61	5,45
7	51	Lana e hilados	2,77	-6,96
8	11	Productos de molinería	-1,29	-0,68
9	01	Animales vivos	-37,96	-36,83
10	41	Pieles y cuero	-22,61	-8,80
11	87	Vehículos	-0,26	7,09
12	15	Grasas y aceites	-1,20	13,67
13	30	Productos farmacéuticos	2,22	6,93
14	03	Pescados y moluscos	2,21	7,42
15	08	Frutas	-10,46	-8,01
16	05	Demás productos de origen animal	-0,16	-19,50
17	85	Aparatos de imagen y sonido	-6,44	-22,23
18	34	Prod. de limpieza	-16,57	-13,27
19	16	Preparaciones de carne o pescado	20,29	22,85
20	38	Productos diversos de la industria química	7,14	-5,11

Fuente: DNA

Exportación de servicios en el primer trimestre del año

De acuerdo con la balanza de pagos publicada el viernes 28 de mayo por el Banco Central del Uruguay (BCU) que actualizó datos a marzo, las exportaciones de servicios cayeron 14,2% en el primer trimestre del año en comparación con igual período de 2018, luego de alcanzar los US\$ 1.551,2 millones, es decir US\$ 256,6 millones menos que en enero-marzo del año anterior.

Página | 12

El descenso se explicó básicamente por el turismo receptivo (viajes en la balanza de pagos), que cayó 22,4% en el trimestre, debido a la mala temporada, y representó el 58,4% del total exportado en servicios. El segundo mayor sector en peso en el total es el de servicios empresariales, con el 21,4%, aunque la variación frente al primer trimestre del año pasado no fue significativa (0,6%). En tanto, el tercer mayor sector, el de transporte, registró un crecimiento de 4,7% frente al primer trimestre del 2018. Otro sector en aumento fue el de seguros, con un incremento de 27,4%.

El resto de los sectores registraron caídas: telecomunicaciones e informática, financieros, personales, culturales y recreativos, gobierno y propiedad intelectual.

Cuadro 11: Exportación de servicios en el trimestre (en millones de dólares)				
	I/2018	I/2019	var %	% tot
Viajes	1.167,4	906,1	-22,4	58,4
Servicios empresariales	330,6	332,6	0,6	21,4
Transporte	116,4	121,9	4,7	7,9
Telecomunicaciones, informática y de información	105,7	104,7	-1,0	6,8
Servicios financieros	33,7	33,2	-1,3	2,1
Servicios personales, culturales y recreativos	21,1	21,1	-0,2	1,4
Servicios del gobierno	14,7	13,3	-9,2	0,9
Servicios de mantenimiento	9,2	9,1	-0,8	0,6
Uso de la propiedad intelectual	8,4	8,4	-0,1	0,5
Servicios de seguros y pensiones	0,5	0,6	27,4	0,0
Exportación de servicios	1.807,8	1.551,2	-14,2	100,0

Fuente: BCU, balanza de pagos formato FMI

Exportación de servicios en los 12 meses finalizados en marzo

En los 12 meses finalizados en marzo las exportaciones de servicios cayeron 7% en comparación con igual período de 2018. Las ventas de servicios alcanzaron en el año los US\$ 4.668,7 millones, lo que significó US\$ 349 millones menos que en el año móvil cerrado en marzo de 2018.

Cuadro 12: Exportación de servicios en 12 meses (en millones de dólares)				
	12m mar18	12m mar19	var%	% tot
Viajes	2.532,8	2.090,1	-17,5	44,8
Servicios empresariales	1.291,6	1.333,9	3,3	28,6
Transporte	421,1	470,6	11,8	10,1
Telecomunicaciones, informática y de información	423,9	421,1	-0,6	9,0
Servicios financieros	139,5	139,8	0,2	3,0
Servicios personales, culturales y recreativos	84,5	84,4	-0,1	1,8
Servicios del gobierno	56,5	55,3	-2,1	1,2
Servicios de mantenimiento y reparaciones	33,9	36,6	8,0	0,8
Servicios de seguros y pensiones	0,2	3,3	1245,0	0,1
Exportación de servicios	5.017,7	4.668,7	-7,0	100,0

Fuente: BCU, balanza de pagos formato FMI

Como se puede observar en el cuadro 12, en el año finalizado en marzo el turismo receptivo tuvo una caída de 17,5% con un ingreso US\$ 442,7 millones inferior al año anterior. El turismo (viajes para la balanza de pagos) representó el 44,8% de las exportaciones de servicios del último año. Tanto los servicios empresariales, como el transporte, mantenimiento y seguros crecieron en el año. Los servicios financieros tuvieron una leve suba, mientras las telecomunicaciones e informática, los servicios personales y de gobierno bajaron.